

# LAITURI

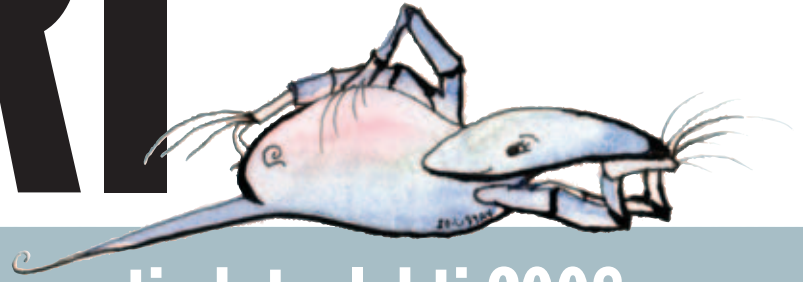
R

Itella Oyj



Pyhäjärven  
suojeluohjelma

Pyhäjärven suojeluohjelman tiedotuslehti 2008



## Sateiset talvet haastavat Pyhäjärven suojelun s. 2-3

Tutustu virkistys-  
kalastukseen ja  
saalislajeihin s. 4-5

Jokainen voi osallistua  
Pyhäjärven suojeluun! s. 6



Järven käyttäjän ajatuksia:  
Lintumies s. 7

## Veden laatu vuonna 2007

# Sateisesta talvesta huolimatta Pyhäjärven veden laatu hyvä vuonna 2007

Sateinen talvi huuhtoi Pyhäjärven valuma-alueelta runsaasti ravinnekuormitusta. Järven vedenlaatu oli kuitenkin hyvä ja kasviplanktonia oli vähän kesällä 2007. Lyhyen nuottauskauden seurauksena järveen jäi runsaasti muikkua.

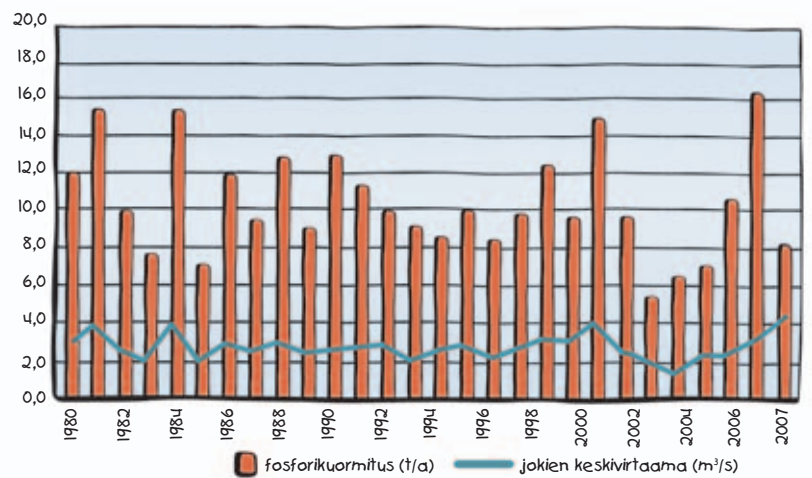
Talvi 2006/2007 oli poikkeuksellisen leuto, mikä näkyy sekä loppuvuoden 2006 että alkuvuoden 2007 runsaina ravinnekuormituksina. Pyhäjärven koko vuoden 2007 ulkoinen ravinnekuormitus jäi kuitenkin selkeästi alhaisemmaksi kuin parina edellisenä vuonna. Yläneenjoen järveen tuoma fosforikuormitus oli 6,7 tonnia ja Pyhäjoen kuormitus 1,4 tonnia.

Ilmastonmuutoksen ennustetaan lisäävän sateisten ja leutojen talvien myötä talviaikaista kuormitusta paljaasta maasta - haasteita tulevaisuuden vesiensuojelulle. Tarvitaan uusia innovatiivisia ratkaisuja talviaikaisen kuormituksen vähentämiseksi. Erityisesti kannattaa panostaa ennaltaehkäisyyn eli pyrkiä kuormituksen alkulähteillä estämään ravinteiden liikkeellelähtö.

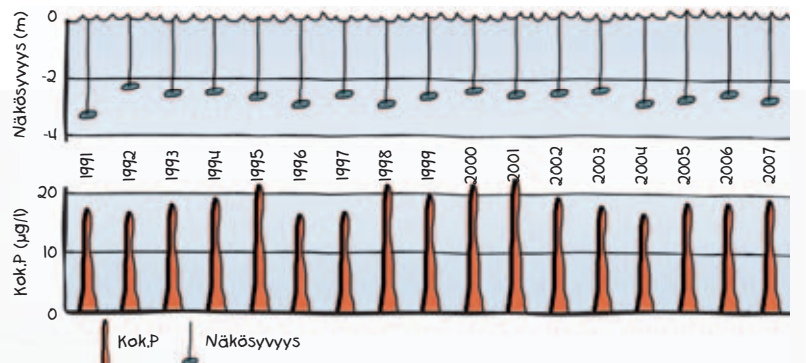
Leudosta talvesta huolimatta Pyhäjärven veden laatu oli kesällä

2007 hyvä. Järven ravinnepitoisuudet olivat lähellä edellisen vuoden tasoa. Avovesikauden (touko - lokakuu) kokonaisfosforipitoisuus oli 19 µg/l ja näkösyvyys oli 2,7 m. Kasviplanktonin määrässä oli yli 40 % lasku edelliseen vuoteen verrattuna. Merkittävimmät leväryhmät olivat edelleen piilevät ja sinilevät. Isokokoista silmälläkin havaittavaa pallosinilevää oli selvästi vähemmän kuin aiempina vuosina.

Heikosta jäätilanteesta johtuen nuottauskauti jäi talvella 2006/2007 lyhyeksi ja muikkua jäi paljon järveen. Myös viime talvena nuottauskauti jäi ennätysellisen lyhyeksi, minkä vuoksi jo toinen muikun vuosiluokka jää vahvana järveen. Runsas muikkukanta voi kuluttaa eläinplanktonin vähiin, mikä voi johtaa pahimmillaan kasviplanktonin runsastumiseen.



Jokien tuoma fosforikuormitus Pyhäjärveen oli alhaisempi vuonna 2007 kuin keskimäärin vuosina 2000–2006.



Pyhäjärven veden fosforipitoisuus ja veden kirkkautta kuvaava näkösyvyys olivat edelleen hyvällä tasolla vuonna 2007.

MEITÄ ON NYT  
JÄRVESSÄ PALJON!



# Pyhäjärven suojeleuohjelma toimii vuosina 2007–2013

Pyhäjärven suojeleutyö jatkuu Pyhäjärven suojeleuohjelmana vuosina 2007–2013. Suojeleuohjelmaa toteutetaan Pyhäjärvi-instituutissa osana vesistötoimialan työtä. Pyhäjärvisuodun kuntien, teollisuuden edustajien ja järjestöjen muodostama Pyhäjärven suojeleuohjelma rahoittaa edelleen Pyhäjärven suojeleuohjelmaa. Pyhäjärven perusrahoitus mahdollistaa erilaisten, mm. EU-rahoitteisten hankkeiden to-

teuttamisen. EU-ohjelmien rahoitusta voidaan hakea eri tahojen kautta ohjelmalinjausten mukaisesti.

Pyhäjärven suojeleuohjelman toisen toimikauden (2000–2006) loppuraportti on ilmestynyt. Raportti on saatavissa Pyhäjärvi-instituutista ja ladattavissa sähköisessä muodossa osoitteessa [www.pyhajarvensuojelu.net](http://www.pyhajarvensuojelu.net)!



## VISIO 2013: Pyhäjärven hyvä tila on turvattu.

Pyhäjärven suojeleuohjelman tavoitteina on, että vuoteen 2013 mennessä:

- ulkoinen kuormitus on alhaisempi kuin keskimäärin vuosina 2000–2006
- järven virkistyskäyttöarvo on suuri ja järven varaan rakentuu matkailutoimintaa
- ilmastonmuutoksen vaikutuksiin on varauduttu
- alueen teollisuus ja kunnat voivat käyttää järven vettä raakavetenään
- kaupallisesti kannattava elinkeinokalastus pitää järven kalakannan rakenteen kunnossa
- alueen eri toimijoiden vesiensuojelutietoisuus on lisääntynyt
- asukkaat ovat tietoisia jokapäiväisistä vesiensuojelutoimista ja seuraavat järven tilaa

Tavoitteisiin päästään, kun eri toimijoiden välisellä monipuolisella yhteistyöllä ja asukaslähtöisellä toiminnalla turvataan tiedolliset ja taloudelliset resurssit pitkäjänteisesti.

## Pyhäjärven perustiedot:

- Pinta-ala 154 km<sup>2</sup>
- Valuma-alueen pinta-ala 615 km<sup>2</sup>
- Tilavuus 840 km<sup>3</sup>
- Keskisyvyys 5,4 metriä
- Suurin syvyys 26 metriä



**OLETHAN KÄYNYT JO  
PYHAJARVENSUOJELU.NET  
-VERKKOSIVUILLA?**

TEKSTIT: ANNA PALOHEIMO, HENRI VAARALA

# VIRKISTYS- JA KOTITARVEKALASTUS



## Kalastuksen ensiaskeleet jo kivikauden Pyhäjärvellä

Ensimmäiset Pyhäjärven asukkaat ilmaantuivat alueelle jo arviolta 7000 vuotta sitten, kun Pyhäjärven alue oli vielä jääkauden jälkeisen Litorina-meren saaristoa. Pyhäjärvi kuroutui omaksi altaakseen arviolta 4000–5000 vuotta sitten. Jo tuolloin kivikaudelta lähtien kalalla on ollut suuri merkitys Pyhäjärven alueella eläneiden ihmisten ravinnossa.

Pyyntivälineet olivat aluksi yksinkertaisia, kaloja pyydettiin mm. keihästämällä. Myöhemmin käytettiin niistä punottuja verkkoja ja erilaisia koukkuja. Koukut valmistettiin luusta ja oksista, syötteinä käytettiin ehkä toukkia ja matoja. Suureksi kasvavat lahnat ja hauet olivat merkittävää ja haluttua saalista.

## KALAA KOTIKEITTIÖSSÄ

Pyhäjärven kalastusalueen puheenjohtajan **Matti Jaakkolan** mukaan ahven tai taimen on parhaimmillaan kun kalan perkaa ensin ruodotomiksi fileiksi. Tämän jälkeen fileet ladotaan uunivuokaan, maustetaan suolalla ja pippurilla sekä smetanalla. Kala kypsennetään uunissa ja tarjoillaan keitettyjen perunoiden kera.

Jos itse ei ole innostunut kalastuksesta, niin Pyhäjärvisseudulla on myös mainioita kalakauppoja. Runsaasti herkullisia kalareseptejä on tarjolla mm. pro Kala ry:n internetsivuilla osoitteessa [www.prokala.fi](http://www.prokala.fi).



## Nykypäivän Pyhäjärvellä MONIPUOLISTA KALASTUSTA

### VIRKISTYS- JA KOTITARVEKALASTUS

Virkistys- ja kotitarvekalastus on kalaisalla Pyhäjärvellä erittäin suosittu harrastus. Verkko- ja katiskakalastus on monen järven rannalla asuvan ja mökikäisen luontoharrastus. Tärkeimmät saalisajit ovat ahven, hauki muikku, siika sekä made. Saaliiksi saadaan myös runsaasti särkeä ja muita vähempiarvoisia kaloja.

Perinteinen mato-onginta on kesäaikaan suosittua. Paikalliset veneilijät onkivat ahventa kesäisin myös ns. pohjaongella, jossa painolla viritetyn siiman päässä on matosyötti. Veneestä ongittaessa käytetään jonkin verran myös pilkkejä.

Uistelukalastajan tunnistaa Pyhäjärvellä veneestä, josta sojottaa useiden vapojen muodostama viidakko. Uistelukalastus vaatii vapojen ja siimojen hallinnan lisäksi taitoa löytää kala

suuresta järvestä, viehevalinnasta puhumattakaan. Uistelijoiden suurimpia nautintoja on suurten saaliskalojen väsytystaistelu.

### LUPA-ASIAIT

Jokamiehenoikeuksien nojalla kuka tahansa saa kalastaa onkimalla ja pilkkimällä ilman erillistä kalastuslupaa. Muuta kalastusta kuin onkimista tai pilkkimistä harjoittavan 18–64 vuotiaan tulee lunastaa valtion kalastushoitomaksu. Lisäksi kaikki Pyhäjärvellä kalastavat (pl. onki ja pilkki) tarvitsevat vesialueen omistajan luvan. Pyhäjärvellä vesialueen omistusta ja lupa-asioita hoitaa kootusti Pyhäjärven kalastusalue.

Pyhäjärven rapuja mielivän tulee maksaa kalastushoitomaksu ja hankkia erikseen kalastusalueen ravustuslupa käytettävien rapumertojen määrän mukaan.

Lisätietoja kalastusalueen verkkosivuilta [www.sakylanpyhajarvi.fi](http://www.sakylanpyhajarvi.fi).



# MERKITTÄVÄÄ PYHÄJÄRVELLÄ

## Kalastuksen saalislajeja

### AHVEN

Joidenkin mielestä ahvenen liha on siikaakin maukkaampaa. Suurimmat ahvensaaliit saadaan kesäaikaan vahvalankaisilla verkoilla.

Parasta ahvenen kalastusaikaa on kevätkesä kudun aikaan. Heinäkuun puolivälin jälkeen ahvenia himoitsevien kannattaa seuraila järven yllä lenteleviä lokkiparvia, ne nimittäin paljastavat ahvenparven sijainnin.



Ahven on Pyhäjärven pilkkisaalislajeista suosituin ja sitä tullaan nappaamaan sankoin joukoin pitkien matkojen takaa. Pyhäjärvi on kuuluisa isoista ahvenistaan,

suurimmat pilkkikalat ovat yli kilon painoisia. Ahventa pilkitään tasapainopilkeillä ja pystypilkeillä. Ahventa löytyy lähes koko järven alueelta, mutta suosituimmat paikat ovat ehkä selkäkari ja sen lähialueet.

### HAUKI

Hauki on ahvenen ohella sisävesiemme yleisin kala. Hauki on rakenteeltaan petokalan perustyyppi ja sitä narrataan saaliiksi uistimilla, mutta myös katiskoilla. Hauki on uistelukalastajalle mieluisa saalis sen suuren koon vuoksi. Yli kymmenkiloiset hauet eivät Pyhäjärvellä ole harvinaisia. Haukikanta on tänä vuonna erittäin runsas joka puolella järveä.

Hauen kutuaika on keväällä, usein huhtitoukokuussa ja se saattaa alkaa jo jääpeitteisenä aikana. Hauki kasvaa ensimmäisten elinvuosiansa aikana noin 10 cm vuodessa. Noin kilon painoinen hauki tarvitsee kalaravintoa noin 3-6 kiloa kasvaakseen kilon.



### MUIKKU

Muikku on siian ohella lohikaloihin kuuluva arvokala. Muikun erottaa siista selvimmin tarkastelemalla kalan leukaa. Muikun alaleuka on yläleukaa pidempi, siialla päinvastoin. Pyhäjärven muikkukanta on alun perin istutettu ja se on yksi taloudellisesti merkittävimmistä istutetuista muikkukannoista Suomessa. Onnistuneet istutukset tehtiin vuosina 1948-1952.

Muikun kotitarvekalastus on suosittua Pyhäjärvellä. Muikkuverkot ovat pienisilmäisiä pintaverkkoja. Verkot lasketaan yleensä illalla tai aikaisin aamulla. Pyhäjärvellä muikkuverkot pidetään pyynnissä muutaman tunnin tai kylmemmän veden aikaan yön yli.

### SIIKA

Siika on herkullisena ruokakalana säilyttänyt asemansa kotitarve- ja virkistyskalastuksessa. Siika kalastetaan ensisijaisesti verkoilla, mutta se on myös monen pilkkijän tavoiteltu saalis. Siikaverkot lasketaan yleensä syvemmillä alueille väliveteen tai pohjan lähelle. Siikaverkot koetaan päivittäin, mikäli limoittuminen ei vaadi verkon vaihtamista tai pesemistä. Siian verkkokalastus on parhaimmillaan syksyllä vesien kylmentyessä, lisäksi siikaa on juhannusviikolla runsaasti rantavesissä.

Siikaa pilkkivän tunnistaa rannan lähellä makuulla olevasta hahmosta. Siika pilkitään matalasta vedestä, jossa siian voi nähdä kirkkaassa vedessä. Vieheenä käytetään pientä moruskaa ja syöttinä surviaisen- tai karpäsen toukkaa. Suosituimmat siikapilkkipaikat ovat emäkarin ympärys ja matalat idänpuoleiset hiekka- ja sorarannat.

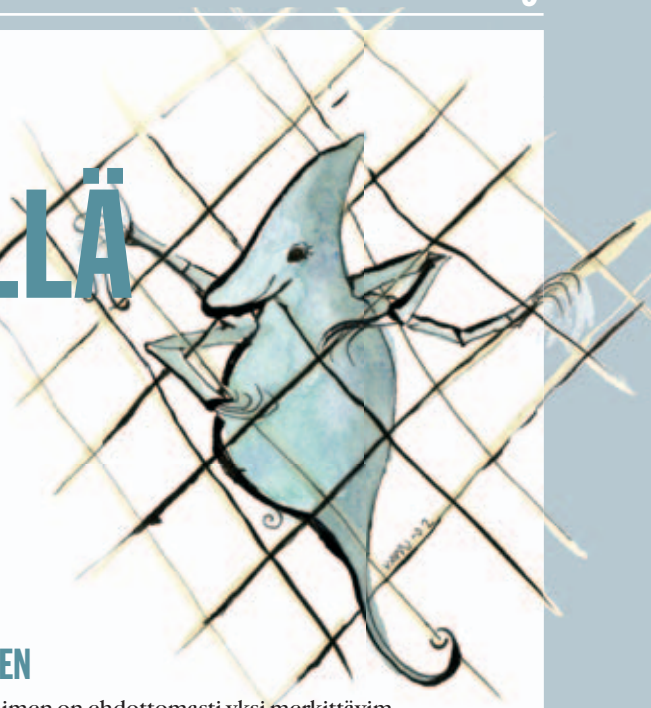
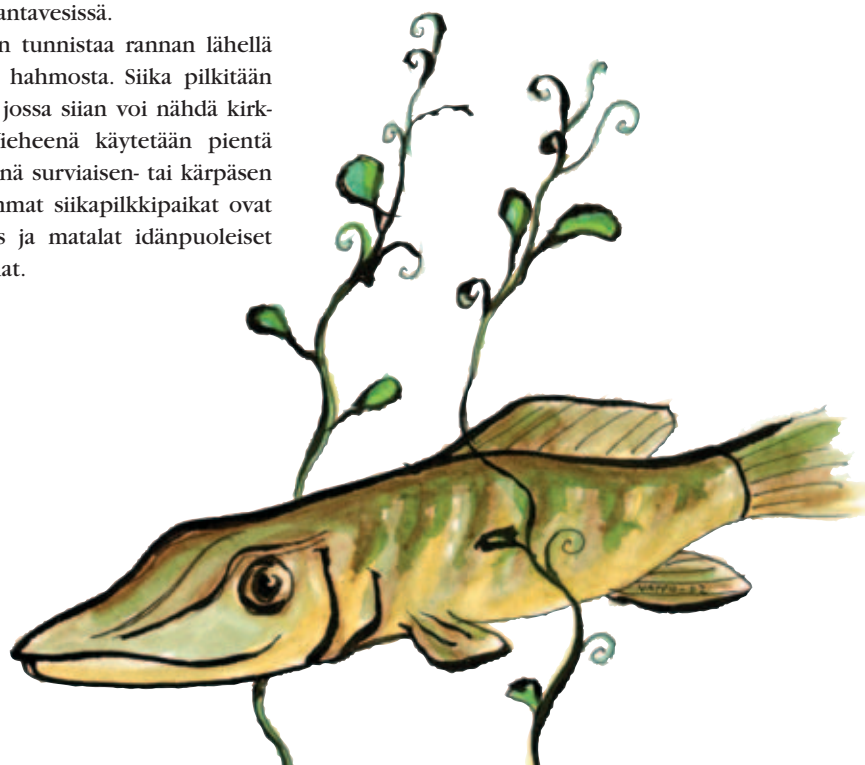
### TAIMEN

Järvitaimen on ehdottomasti yksi merkittävimmistä Suomen sisävesien arvokaloista maukkautensa ja suuren urheilukalastuksellisen arvonsa vuoksi. Pyhäjärvelläkin uistelijoiden tavoitelluin saalis on taimen, jota järvestä on kuitenkin harvakseltaan. Taimenkantaa pidetään yllä istutuksin, järveen istutetaan n. 3000 poikasta vuosittain.

### MADE

Made on pohjakala, joka liikkuu kiemurrellen tai madellen, mistä se lienee nimensäkin saanut. Mateen iho on hyvin pienten suomujen vuoksi pehmeää ja sen pituudesta yli puolet on pyrstöä. Mateen alaleuassa on tuntoelimenä toimiva viiksisäie. Made on yleisimpiä kalojamme ahvenen, hauen ja särjen ohella. Made kutee sydäntalvella ja mätimunat kuoriutuvat jäidenlähden aikaan. Made on selvästi hämärä- ja yöaktiivinen petokala, sen näkökyky on heikko, mutta hajuaisti on hyvä.

Madetta pilkitään keskitalvella (tammi-helmikuussa) kutuaikaan. Mateen liha on valkoista ja maukasta ja sen pienijyväinen mäti on erityisen herkullista. Mädin arvostus lienee pääsyy mateen talvipyynnin suosioon.



# Jokaisella MAHDOLLISUUS OSALLISTUA

Teksti: Anna Paloheimo

Jokainen Pyhäjärven valuma-alueen asukas ja toimija vaikuttaa omalla toiminnallaan Pyhäjärven tilaan. Ympäristövastuullisella toiminnalla vaikutat ympäristösi viihtyisyyteen ja vähennät ympäristön kuormitusta.

## Liity mukaan seuraajaverkoston!

Omaehtoinen vesistöseuranta elvytetään toimimaan Pyhäjärven alueella. Vapaaehtoiset havainnoitsijat merkitsevät havaintonsa lomakkeelle ja toimittavat sen eteenpäin. Omaehtoisessa seurannassa havainnoidaan mm. veden

näkösyvyyttä, levien määrää ja verkko- tai katiskapynnin kalansaalista. Kun seurantaan jatketaan usealla kohteella

muutaman vuoden, saadaan arvokasta vertailukelpoista tietoa järven tilasta ja sen kehityksestä. Haluatko osallistua seurantaan? Kysy lisätietoja Pyhäjärvi-instituutista!

**OSALLISTU SINÄKIN  
PYHÄJÄRVEN  
SUOJELUUN**

## Tule Pyhäjärven vesiensuojelukummiksi

Pyhäjärven vesiensuojelukummi on aktiivinen Pyhäjärven suojelusta kiinnostunut henkilö, joka toimii linkkinä ja yhteydenpitäjänä asukkaiden ja suojelutyön välillä. Kummit levittävät tietoa vesiensuojeluun liittyvistä asioista, innostavat muita alueen asukkaita osallistumiseen ja järjestävät vesiensuojeluun liittyvää toimintaa, kukin oman jaksamisensa mukaan. Tärkeänä tehtävänä kummeilla on toimia linkkinä asukkaiden ja Pyhäjärven suojeluohjelman välillä.

Pyhäjärvellä vapaaehtoisille vesiensuojelukummeille on järjestetty

kokoontumisia ja koulutustilaisuuksia. Kummit ovat olleet mukana järjestämässä mm. suojelutempauksia ja levittäneet vesiensuojelutietoutta omaan toimintaympäristöönsä. Kummit saavat myös Pyhäjärveä koskevia tietoja ja materiaalit tuoreeltaan käyttöönsä.

Pyhäjärven suojelukummit ovat lajissaan harvinaisia ja toiminta onkin ainutlaatuista Suomessa. Kummitoimintaa ollaan paraikaa kehittämässä ja toiminta tulee jatkossakin olemaan toimijoidensa summa.

Mikäli Sinua kiinnostaa vesiensuojelu ja erityisesti Pyhäjärven suojelu, olet tervetullut mukaan kummitoimintaan. Vaatimuksena kummeille on ainoastaan kiinnostus Pyhäjärveä ja suojelutyötä kohtaan.

Pyhäjärvi-instituutissa Pyhäjärven suojelukummeja kummittelee Anna Paloheimo ja häneen voi olla yhteydessä kaikissa kummitoimintaan liittyvissä asioissa. Katso yhteystiedot takakannesta!

## Kalastamalla vähempiarvoista kalaa hoidat järveä

Jos harrastat Pyhäjärvellä jonkinlaista kalastusta, niin älä päästä harmillista sivusaalistasi takaisin järveen. Saaliiksi saamasi särjet, kiisket, lahnat, salakat ynnä muut pohjaa pölyttävät tai eläinplanktonia syövät lajit kannattaa kolkata ja kompostoida! Näin voit auttaa järveen varastoituneiden ravinteiden pysymistä pohjassa ja ison eläinplanktonin selviämistä hengissä.

Erityisesti kutupyynni rantojen tuntumassa on tehokasta. Kalojen mukana myös poistuu järvestä ravinteita!





*Pyhäjärvi on telkän koto.*

## Järven käyttäjän kokemuksia AINUTLAATUINEN PYHÄJÄRVI

Hätäisellä katselmuksella Pyhäjärvi on suuri järvi, jonne veneellä lähtiessä on jo syytä tarkkailla tuulien nusteita. Kun järveen syvennytään lintujen osalta, voimme olla otsikosta ylpeitä. Pyhäjärven kaltaista monipuolista lintujen vuosikiertoa saa muualta hakea (ja todeta haun varsin turhauttavaksi).

Talviuni tavoittaa järvet viimeistään jääpeitteen synnyttyä. Nykyään vasta tammikuussa vaikuttavan kokoinen Pyhäjärvi taipuu jäätyminen ylivoimaan. Edes silloin se ei hiljene tyystin. Pilkkijöiden ohella jäälakeudelta saa parhaimmillaan havaita 30 merikotkaa. Se on suuri määrä ja valtakunnallisestikin merkittävä asia.

Maaliskuussa kevät tulee kuin varkain; harmaalokit siirtyvät rannikolta takaisin Pyhäjärven syliin ja koskikarat viimeistelevät laulutaitojaan Kauttuanlahden luusuassa, ennen lähtöään takaisin Suomen ja Norjan pohjoisille jokivarsille pesimään. Huhtikuussa lintumäärät kasvavat kasvamistaan. Nyt on naurulokkien vuoro, joita kerääntyy Hiittenkarin ulkopuolelle kuun puolivälissä parhaimmillaan 6000 yksilöä ja

vaikka sulapaikat usein näihin aikoihin mahtuvat vain kahden käden sormiin, voi telkkiä laskea niistä yhteensä useita satoja. Kevään kiihko tasaantuu päivä päivältä ja runsas joukko vesilintuja saapuu pariutuneina tutuille lahdille ja kareille. Alkaa olla jokaisen yksilön elämäntehtävän hetki käsillä – nyt pitäisi alkaa tuottaa poikasia. Kauttuan pään lahdet, Säskylän saaristo ja Sarvonlahti tarjoavat loistavat puitteet lisääntymiselle. Merelliset kyhmyjoutsen ja merilokki eivät ole moksiskaan järven statuksesta. Ne pesivät Pyhäjärvellä ja ovat siellä kotonaan.

Sydänkesällä vesilintupoikueita varttuu pitkin järveä. Elo on lupsakkaa vaikkapa härkälinnuilla, kunnes vesijetti tulee ja hajottaa koko perheen erilleen. Silloin jos harmaalokki on läsnä, ottaa se tilaisuudesta vaarin. Syyttää sitä ei silti sovi, syödä senkin täytyy, vaikka sitten ihmisen avustuksella... Säskylän Emänkari on paratiisi keskellä ulappaa – siellä pesii rauhassa kymmeniä vesilintupareja, jopa laulujoutsen.

Heinä-elokuun vaihteessa säistä riippuen Pyhäjärvi tarjoaa lintuharastukseen vihkiytyneille ihmisille upeat päivät. Arktisia kahlaajia muuttaa satamäärin järven yli ja sen pintaa pitkin. Tundraturmitsoja, isosirrejä jne. pyyhältää parvissa etelään ja ne eivät ole Suomen pesimälintuja, vaan tulevat

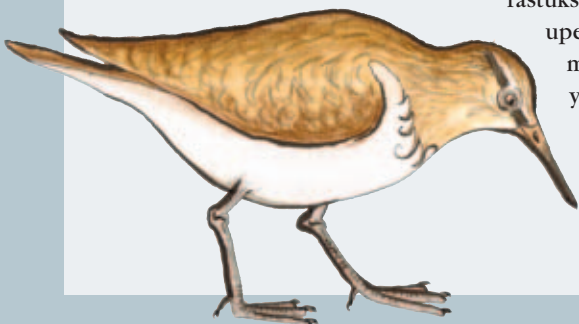
Siperian tundralta. Syyskuussa järven selällä kalastelee satoja silkkiuikkuja ja lokakuussa Kauttuanlahdelle ja Säskylään kerääntyy toistasataa kanadanhanhea, kymmenien uiveloiden lisäksi. Myös arktiset sorsat stoppavat järvelle ja herkuttelevat selkärangattomilla. On alleja, pilkkasiipiä ja mustalintuja... Tuulahdus Napapiirin pohjoispuolelta. Kun muut järvet saavat jääriitteensä, on Pyhäjärvi yhä sulana ja silloin tulevat isokoskelot paikalle ja tekevät monen ihmisen ymmärtämätöntä hoitokalastusta. Kun 3500 isokoskeloa kalastelee selällä yhtenäisenä 'nuottakuntana', saavat sintit todellista harvennusta

joukkoihinsa! Vaikuttava näky se on kaikin puolin. Kun isokoskelotkin joutuvat väistymään jäätyneen tieltä, on luonto hiljainen, mutta silloin palataankin jo mainittuun merikotkien aikaan. Voimme todeta järven olevan lintujen kannalta todella merkittävä kokonaisuus, jonka ei soisi ihmisen omien tarpeiden tähden romuttuvan. Luetaan otsikko vielä kerran.

**Kirjoittaja on Sami Luoma, luontokartoittaja sekä Porin Lintutieteellisen Yhdistyksen varapuheenjohtaja**



*Mannilan edustan Lintulaella pesii mm. yli 70 paria kalatiroja. Karille ei tule nousta huhti-elokuussa lainkaan, pesimärauban turvaamiseksi.*



# Vesiensuojelukohteiden kuntotarkastus Yläneenjoen valuma-alueella

Yläneenjoen valuma-alueelle rakennettujen vesiensuojelukohteiden kuntoa ja toimintaa kartoitetaan kesän ja syksyn aikana vuonna 2008. Kartoitus toteutetaan osana Pyhäjärven suojeleohjelman VINKU-hanketta "Vesiensuojelukohteiden inventointi ja kunnostuksen tekniset innovaatiot muuttuvassa ilmastossa", joka on saanut Varsinais-Suomen liitolta EAKR -rahoituksen vuosille 2008–2010.

Onko sinun lähiympäristössäsi vesiensuojelukohte (esim. kosteikko tai suodatin)? Onko sinulla ideoita kohteiden toiminnan tehostamiseksi? Kerro havaintojasi tai kokemuksiasi Pyhäjärvi-instituuttiin! Kohteita kartoittavat kesän aikana suunnittelijat Henri Vaarala (p. 050 338 5319) ja Jukka Heinonen (p. 050 918 9120). Sähköpostit ovat muotoa etunimi.sukunimi@pyhajarvi-instituutti.fi.



## PYHÄJÄRVEN TREFFIT KESKIVIKKONA 9.7.

**Seuraa  
Treffii-ilmoittelua  
Turun Sanomissa.  
Kerromme sinulle,  
missä Treffataan.**

Toivotamme Sinut tervetulleeksi TS Treffeille tapaamaan toimittajia ja keskustelemaan Pyhäjärven ajankohtaisista asioista. Turun Sanomat julkaisee 7. heinäkuuta Treffi-teemasivun, jossa käsitellään alueesi asioita.

Koska ympäristöasioiden vaikutus elämäämme ja hyvinvointiimme jatkuvasti lisääntyy, olemme valinneet vuoden teemaksi ekologisuuden. Omalta osaltamme pyrimme rakentamaan meille kaikille parempaa huomista.

**Nähdään  
TS Treffeillä!**



## Turun Sanomat



PYHÄJÄRVI INSTITUTE

**Julkaisija** Pyhäjärven suojeleohjelma, Pyhäjärvi-instituutti, Ruukinpuisto, Sepäntie 7, 27500 Kauttua (Eura), puh. 02-838 0600, fax 02-838 0660

**Sähköposti** p-i@pyhajarvi-instituutti.fi **Kotisivu** www.pyhajarvensuojelu.net

**Toimittaja** Anna Paloheimo

**Taitto** TS-Mainos

**Kuvitus** Vappu Ormio **Kuvat** Pyhäjärven suojeleohjelman ja Turun Sanomien kuva-arkistot

**Painopaikka** NewPrint Raisio, 9000 kpl, 2008

[www.pyhajarvensuojelu.net](http://www.pyhajarvensuojelu.net)