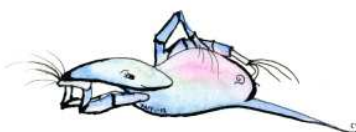


# PYHÄJÄRVEN SUOJELUOHJELMA 2007–2013

Pyhäjärven suojelurahaston III toimikausi

## TIIVISTELMÄ



**Pyhäjärvi on Lounais-Suomen suurin järvi**, jolla on alueen asukkaille, kunnille ja teollisuudelle suuri merkitys. Pyhäjärven suojelutoimien tarkoituksena on turvata Pyhäjärven hyvä vedenlaatu, joka mahdollistaa järven virkistys- ja raakavesikäytön myös tulevaisuudessa. Pyhäjärven vedenlaatu on 1980-luvulta saakka ollut uhattuna ulkoisen ravinnekuormituksen aiheuttaman rehevöitymisen vuoksi.

Pyhäjärven suojelurahaston toiminnan ensisijainen tavoite on perustamisesta saakka ollut järven rehevöitymiskehityksen pysäyttäminen. Pyhäjärven vedenlaatua kuvaavat muuttujat, kuten fosfori- typpi- ja a-klorofyllipitoisuudet sekä näkösyvyys ovat viime vuosina osoittaneet parempaa vedenlaatua kuin keskimäärin 1990-luvulla. Myös sinilevöpitoisuudet ovat viime vuosina olleet alhaisia. Fosforitase vuosille 2000–2006 osoittaa, että Pyhäjärveen vuosittain jäävän fosforin osuus on selvästi pienempi kuin jaksolla 1995–1999.

Ulkoisen ravinnekuormituksen osalta kehitys on ollut oikean suuntaista. Suurimman yksittäisen kuormittajan, Yläneenjoen vuosittainen fosforikuormitus on vuosia 2000–2006 ollut keskimäärin 17 % alhaisempi kuin vuosina 1995–1999. Valuma-alueella on toteutettu lukuisia vesiensuojelukohteita, esim. kosteikkoja, laskeutusaltaita ja erilaisia suodatusjärjestelmiä. Ravinnekuormituksen määrä on kuitenkin voimakkaasti kytkeytynyt sadantaan ja jokien virtaamaan.

Hyvistä tuloksista huolimatta järven tila voi olla uhattuna jo seuraavan runsassateisen vuoden aikana, sillä järvi reagoi nopeastikin kuormituksen muutoksiin. Siksi suojelutoimien jatkaminen on ehdottoman tärkeää. On tiedossa, että esimerkiksi ilmastonmuutoksen aiheuttamat muutokset sadannassa ja kuormituksessa voivat haastaa vesiensuojelutyön jopa lähivuosina.



PYHÄJÄRVI  INSTITUUTTI

# PYHÄJÄRVEN SUOJELUOHJELMA 2007–2013 - tiivistelmä

**Suojeluohjelman visio:** Vuonna 2013 Pyhäjärven hyvä tila on turvattu.

## Suojelutoimien tavoitteet:

- Ylläpitää ja turvata Pyhäjärven hyvä tila vuosina 2007–2013.
- Järveen tuleva ulkoinen kuormitus on pysyvästi alhaisempi kuin keskimäärin vuosina 2000–2006.
- Järven virkistyskäyttöarvo on suuri ja alueella on järven varaan rakentuvaa matkailutoimintaa.
- Ilmastomuutoksen vaikutuksiin on varauduttu.
- Alueen teollisuus ja kunnat voivat käyttää vettä raakavetenään.
- Kaupallisesti kannattava elinkeinokalastus pitää Pyhäjärven kalaston rakenteen kunnossa.
- Alueen eri toimijoiden vesiensuojelutietoisuus on lisääntynyt ja asukkaat ovat tietoisia jokapäiväisistä vesiensuojelutoimista ja seuraavat Pyhäjärven tilaa.

**Suojeluohjelman strategia:** Eri toimijoiden välinen monipuolinen yhteistyö ja asukaslähtöisyys mahdollistavat tiedollisilla ja taloudellisten resurssien pitkäjänteisen turvaamisen.



## 1. Toimenpiteet

**Ulkaisen kuormituksen pienentämisen** tavoitteena on nykyisen (2002–2006) alhaisen kuormitustason vakiinnuttaminen ja saaminen pysyväksi. Tässä tärkein toimi on kuormituksen minimointi viljelytekniisesti sen syntypaikalla eli pellolla tai tilalla. Kuormituksen pienentämisessä tavoitellaan toiminnallista joustoa niin, että toimet voidaan kohdentaa kuormituksen riskitilanteet ja maksimitilanteet huomioiden.

Maatalouden ympäristötukijärjestelmä on edelleen tärkein valuma-alueen työkalu. Sen käyttö maksimoidaan tarjoamalla viljelijöille ilmaista neuvonta- ja suunnitteluapua, erityisesti erityisympäristötukisopimuksiin liittyen. Mahdollisuuksien mukaan valuma-alueen toimenpiteisiin haetaan hankerahoitus (esim. kunnossapitoon, kustannustehokkuuteen ja toimivuuteen liittyen). Lisäksi vesiensuojelutoimenpiteitä toteutetaan mm. rahaston ja ympäristökeskuksen rahoituksella.

Maatalouden kuormituksen pienentämissä erityisiä keinoja ovat:

- viljelytekniikoiden kehittäminen
- kotieläintalouden lannankäsittelyn kehittäminen
- viljelyalueiden kasvipeitteisyys
- alueelliset ja tilakohtaiset ravinnetaseet
- kosteikot (myös LUMO -kosteikot), laskeutusaltaat, patojen ketjut ja muut toimiviksi havaitut toimenpiteet
- valuma-alueyhteistyön kehittäminen ja työryhmän perustaminen (kunnat)
- oijen kunnan tarkistaminen
- täsmäneuvonta eri kasvi- ja maalajeille
- olemassa olevien kohteiden kunnossapito

Metsätalouden kuormitusvaikutus Pyhäjärven valuma-alueella arvioidaan ja olemassa oleva tieto kootaan. Metsätalouden vesiensuojelutoimia kehitetään yhteistyössä metsätalouden toimijoiden kanssa. Huomiota kiinnitetään erityisesti metsäojitusten ja metsänhoidollisten toimien vesistövaikutuksiin sekä alueen metsälannoituksiin.

Pyhäjärven suojeluohjelma pyrkii osaltaan edistämään haja-asutuksen jätevesien käsittelyssä tapahtuvaa teknistä kehitystä erityisesti yhteistyöhankkeiden kautta. Asukkaille myönnetään kompostikäymälä avustuksia, jotka julistetaan paikallislehdessä ja rahaston tiedotuslehdessä haettavaksi. Myös haja-asutuksen jätevesien käsittelyn tehostamiseen tähtäävää kyläkohtaista selvitystyötä voidaan rahoittaa. Suojeluohjelma on mukana kuntien kokoamassa jätevesiasioita käsittelevässä yhteistyöryhmässä (vireillä) ja tekee yhteistyötä mm. urakoitsijoiden kanssa (koulutus ym.).

Pyhäjärven valuma-alueella kiinnitetään huomiota hulevesikuormitukseen (rakennetut alueet, maantiealueet, lentokentät, liikenne, taajamat, asuntoalueet) ja sitä pyritään pienentämään.

**Sisäisen kuormituksen pienentämisen** tavoitteena on, että sisäistä kuormitusta ei synny ja että kalaston rakenne on elinvoimaisen ammattikalastuksen kannalta edullinen. Tavoitteena on, että järvi pysyy taloudellisesti kannattavalla ammattikalastuksella kunnossa.

Hoitokalastus ja tukitoimet ovat tarpeen, mikäli ulkoinen kuormitus kasvaa, rehevöityminen etenee ja kalakannat osoittavat vinoutumisen merkkejä. Kalakantojen tilannetta on pystyttävä seuraamaan ja muutoksiin on reagoitava jopa toimintavuoden aikana. Kalaston seuranta on kehitettävä toimivaksi ja riittäväksi yhteistyössä Pyhäjärven kalastusalueen ja RKTL:n kanssa. Kalastusalueen kanssa yhteistyössä kehitetään järven kalaistutukset suojelutyötä tukeviksi. Pyritään selvittämään ravun vedenlaatuvaikutuksia.

Hoitokalastuksen rahoitus kytkeytyy todennäköisesti jatkossa entistä voimakkaammin kalojen menekinedistämiseen ja siten myös käytännön hoitokalastustyölle on etsittävä liittymäkohtia kalatalouden kehittämiseen.

**Muut suojele- ja kunnostustoimet:** Lisäksi on tarpeen mahdollisuuksien mukaan kiinnittää huomiota seuraaviin Pyhäjärven vedenlaatuun vaikuttaviin tai sitä uhkaaviin tekijöihin: vedenpinnan korkeus ja sen vedenlaatuvaikutukset, pohjavesien suojele, riskinhallinta valuma-alueella, kasteluvesikysymykset valuma-alueella, rantojen maankäyttö, rantojen ruoppaukset ja niitot, kasvillisuuden vaikutukset virtausoloihin, kutupohjien kunnostukset, pohjan rakenne, rantojen kunnostus ja orgaanisen aineksen keräys.

**Tiedotustoimintaa** tullaan harjoittamaan siten, että Pyhäjärven suojeleohjelman puitteissa toteutettavat vesiensuojelutoimenpiteet saavat riittävästi julkisuutta tiedotusvälineissä. Tiedotusvälineet kutsutaan tarpeen mukaan tiedotustilaisuuksiin. Tiedotuksen keinoja ovat mm. [www.pyhajarvensuojelu.net](http://www.pyhajarvensuojelu.net), Laituri-lehti, vesiensuojelukummitoiminta, julkaisut ja seminaarit.

**Koulutustoiminnan** tavoitteena on lisätä eri-ikäisten ja eri tahoilla Pyhäjärven parissa toimivien ihmisten tietoisuutta vesiympäristöstä, vesien suojelelusta ja vesiympäristön kannalta edullisista toimintatavoista. Koulutuksen keinoja ovat mm. suojeletempaus, yhteistyö alueen luonto- ja ympäristökoulujen kanssa ja kohderyhmäkohtainen vesiensuojelukoulutus mm. urakoitsijoille.

**Tutkimuksen** tavoitteena on tuottaa suojelelyössä tarvittavaa tietoa suojeletoimien tehosta ja toimivuudesta sekä lisätä ymmärrystä rehevöitymisen ja siitä toipumisen mekanismeista ja syistä. Ohjelmassa tuotettu tieto on kansallisesti ja kansainvälisesti merkittävää ja tavoitteena on tuottaa sekä kansallisia että kansainvälisiä julkaisuja. Pyhäjärven suojeleohjelman rooli tutkimuksessa on sekä eri tahojen tekemän Pyhäjärvi-tutkimuksen koordinoimista ja tutkimustiedon soveltamista, että mahdollisuuksien mukaan omien tutkimushankkeiden toteuttamista ulkopuolisella tutkimusrahoituksella.

**Avustukset:** Pyhäjärven suojeleohjelma myöntää avustuksia yksittäisille kansalaisille pienimuotoisten vesiensuojelutoimien toteuttamiseen. Avustukset ovat haettavissa vuosittain.

## 2. Toimintamalli



**Pyhäjärvisuodun kunnat, teollisuus ja järjestöt rahoittavat Pyhäjärvi-instituutin toteuttamaa Pyhäjärven suojeleohjelmaa.** Pyhäjärven suojeleohjelmalla on rahoittajista koostuva valtuuskunta, joka kokoontuu kaksi kertaa vuodessa. Pyhäjärven suojeleohjelmalla on oma lisäksi johtoryhmän, joka kokoontuu 3-4 kertaa vuodessa. Pyhäjärven suojelelyötä tehdään yhteistyössä rahaston jäsenten, ympäristöviranomaisten, maa-, metsä- ja kalatalouden harjoittajien, yritysten, elinkeinoja kehittävien viranomaisten ja tutkimus- ja koulutuslaitosten kanssa sekä Suomessa että kansainvälisesti. Valuma-alueen asukkaiden panostus Pyhäjärven suojeleluun on merkittävä.

Instituutin vesistötoimialalla työskentelee 4-6 vesiensuojelun ammattilaista, jotka osallistuvat osa-aikaisesti Pyhäjärven suojeleohjelman toteuttamiseen. Toimien koordinoimista vastaa vesistötoimialan päällikkö. Lisäksi työhön osallistuvat instituutin toiminnanjohtaja, taloussihteeri ja toimistosihteeri. Kokonaisuudessaan Pyhäjärvi-instituutin työpanos Pyhäjärven suojeleohjelmassa on keskimäärin 18 henkilötyökuukautta vuodessa.

### 3. Talous

Suojeluohjelman peruskustannukset muodostuvat henkilökunnan palkoista ja muista kiinteistä menoista. Palkat sisältävät asiantuntijatyönä tehtävät käytännön vesiensuojelutyöt. Lisäksi vesiensuojelutyötä (esim. käytännön maansiirtotyöt, hoitokalastus ym.) toteutetaan ostopalveluna.

Suojeluohjelman perusrahoituksesta vastaavat Pyhäjärven suojelurahaston jäsenet:

Euran kunta  
Säkylän kunta  
Yläneen kunta  
Oripään kunta  
Alastaron kunta  
Kiukaisten kunta  
Rauman kaupunki  
Jujo Thermal Oy  
Lännen Tehtaat Oyj  
Ahlstrom Tampere Oy  
Sucros Oy  
HK Ruokatalo Oy  
Pyhäjärven kalastusalue  
Pyhäjärven suojeluyhdistys ry

Näistä Rauman kaupunki, Lännen Tehtaat Oyj, Sucros Oy ja HK Ruokatalo Oy tekevät rahoituspäätöksensä vuosittain. Lisäksi toimintaan haetaan hankerahoitusta eri rahoituslähteistä. Lounais-Suomen ympäristökeskus, Satakunnan ja Varsinais-Suomen työvoima- ja elinkeinokeskukset ja Pyhäjärven suojelurahasto ovat allekirjoittaneet keskinäisen sopimuksen siitä, että kukin taho yhteistyössä ja kukin omalta osaltaan edistää Pyhäjärven suojelurahaston perustamissopimuksessa mainittujen tavoitteiden toteuttamista.

